

Runde Schauglas-Armatur aus Edelstahl für drucklose Behälter Durchblick entsprechend DIN 28120

Datenblatt 01.01.30

Schauglas-Armaturen sind runde Flanschfassungen zum Ein- oder Aufschießen, komplettiert mit jeweils einer zwischen den zugehörigen Dichtungen eingelegten und fest verschraubten Schauglasplatte.

Die Vorteile dieser Leichtflansche für drucklose Behälter (ausserhalb der Standardform DIN 28120) sind:

- geringerer Aussendurchmesser und dadurch kleinerer Behälterausschnitt
- flachere Höhe über der Anschweissnaht
- geringeres Gewicht
- besser zu reinigen
- günstigere Kosten

• **Durchblick:** 80 bis 225 mm

• **Einsatz:**

Für die Beobachtung des Inneren von Kesseln, Silos, Rührwerken, Separatoren, Rohrleitungen usw.

• **Betriebsbedingungen:**

Betriebsdruck: drucklos
 Betriebstemperatur: maximal 150° C bei Natron-Kalk-Glas
 DIN 8902
 maximal 280° C bei Borosilikatglas DIN 7080

• **Kombinationsmöglichkeiten:**

Die Kombination mit Lumiglas-Leuchten – auch für den Einsatz in explosionsgefährdeten Bereichen – ist möglich. Siehe Lumiglas-Datenblätter für Leuchten der Datenblattgruppen 06 und 07. Die Deckelflansche können für die Befestigung solcher Leuchten mit den jeweils passenden, zusätzlichen Gewindebohrungen versehen werden.

Der Einbau eines Scheibenwischers Typ SW I ist ebenfalls möglich.

• **Zeugnisse/Abnahme:**

Entsprechend Kundenwunsch gegen Erstattung der Extrakosten, alternativ nach DIN EN 10204 3.1/3.2.

• **Teile und alternative Werkstoffe**

in nebenstehender Ansicht sind:

Pos. Teil	Werkstoffe
1 Blockflansch (Anschweißflansch)	Edelstahl 1.4571 oder andere
2 Dichtungen	KLINGERSil C-4400, Silikon, PTFE oder andere
3 Schauglasplatte	Natron-Kalkglas, thermisch vorgespannt DIN 8902, max. zulässige Betriebs-Temp.: 150° C Borosilikatglas (auf Anfrage)
4 Deckelflansch	Edelstahl 1.4571 oder andere
5 Befestigungsschrauben	Edelstahl A 2 oder andere

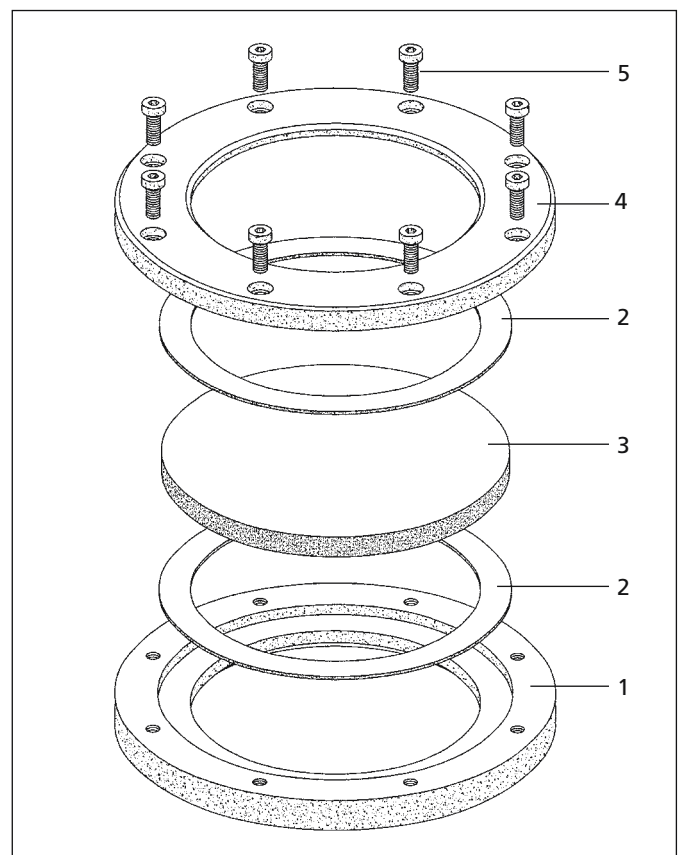
• **Montage:**

Nach dem Verschweißen des Blockflansches (1) an bzw. in der Behälterwand, werden die Dichtungen (2), die Schauglasplatte (3) sowie der Deckelflansch (4) aufgelegt und mit den Schrauben (5) gegen den Blockflansch befestigt.

Das Anziehen der Schrauben muss gleichmäßig über Kreuz erfolgen.

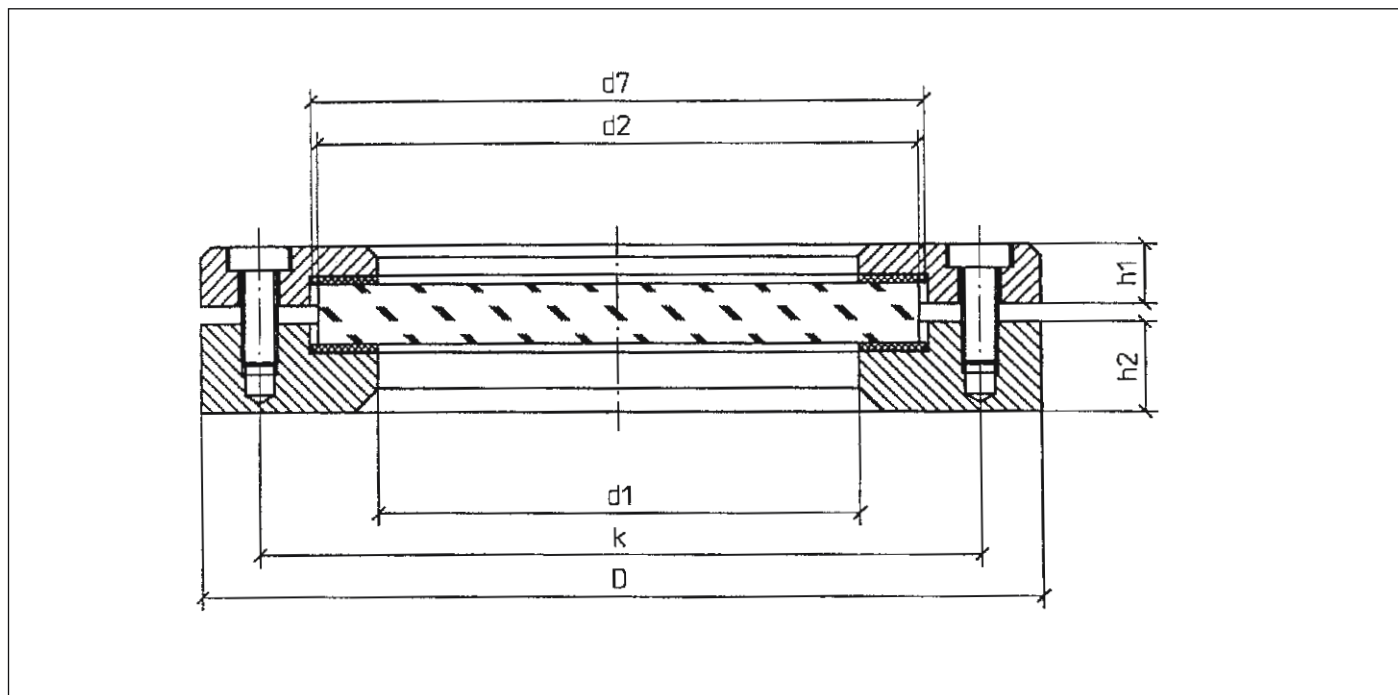


Kompletter Lieferumfang einer runden Schauglas-Armatur aus Edelstahl



Aufbau einer runden Schauglas-Armatur aus Edelstahl

• Abmessungen für runde Schauglas-Armatur aus Edelstahl – Durchblick entsprechend DIN 28120



Größe		1	2	3	4	5	6
Nennweite	DN	50	80	100	125	150	200
Durchblick	d1	80	100	125	150	175	225
Schauglasplatte	d2	100	125	150	175	200	250
	s	10	10	10	10	10	10
Flansche	D	140	165	190	215	240	290
	k	120	145	170	195	220	270
	h1	10	10	10	10	10	10
	h2	15	15	15	15	15	15
Befestigungsschrauben	Anz.	4	8	8	8	8	8
	Gew.	M6	M6	M6	M6	M6	M6
Dichtungen produkt- und atmosph.-seitig	d1	80	100	125	150	175	225
	d7	102	127	152	177	202	252

• **Bestellvorgaben:**

- Armatur
- Nennweite (DN) / Nenndruck (PN)
- Werkstoff: Blockflansch, auf Wunsch Abnahmeprüfzeugnis 3.1/3.2
- Deckelflansch, auf Wunsch Abnahmeprüfzeugnis 3.1/3.2
- Schrauben
- Glasplatte
- Dichtungen

Änderungen vorbehalten – Maße in mm (soweit nicht anders angegeben)
FLY 12.08 3755.147