

Lumiglas-Leuchte Edelstahl Lumistar ME

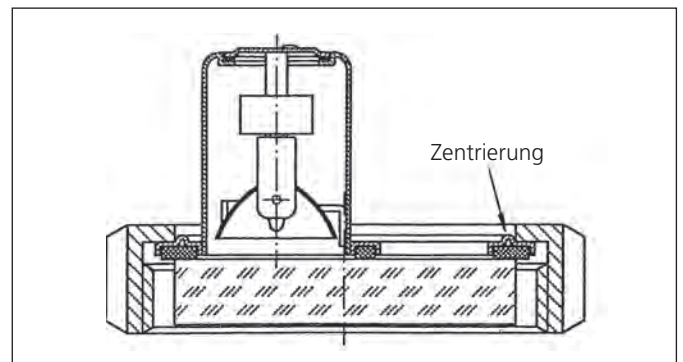


3755.142 b
Datenblatt 06.02.02

- **Stabiles, formschönes Edelstahl-Design, geschmacksmuster-geschützt**
- **Zum Einbau in Schraub-Schauglas-Armaturen**
Für die Kombination von Sichtglas = Lichtglas passend für runde Schraub-Schauglas-Armaturen nach DIN 11851 oder ähnlich, DN 65 bis DN 125
- **Einsatz:**
Für die Ausleuchtung von Durchfluss-Schaugläsern, Rohrleitungen, Labormischern, sowie des Inneren von Kesseln, Tanks, Rührwerken und sonstigen in der Regel geschlossenen Behältern **in nicht explosionsgefährdeten Betriebsstätten**. Für Lebensmittelbetriebe geeignet.
- **Schutzart:**
Nach ordnungsgemäßem Einbau staubdicht und strahlwassergeschützt, IP 65 nach EN 60 529 / DIN VDE 0470 Teil 1
- **Betriebsbedingungen:**
Unabhängig vom Behälterinnendruck/Vakuum; max. zulässige Umgebungstemperatur an der Leitungseinführung 80°C
- **Elektrische Daten:**
Betriebsspannung: 24 V (12 V alternativ möglich)
Glühlampe: 2-Stift-Halogen-Glühlampe, je nach Typ 20 W oder 50 W
- **Glühlampenfassung:** 2-Stift-Sockel
- **Transformatoren:** sind als Sonderausstattung lieferbar
- **Einbau-Taster:**
Die Leuchten werden ausschließlich mit Einbau-Taster geliefert.
- **Achtung:** Erst nach der mechanischen Montage kann der elektrische Anschluss erfolgen.
- **Elektrischer Anschluss:**
Lumiglas-Leuchte Edelstahl Lumistar ME ist werkseitig mit 3 m temperaturfester Anschlussleitung (Lapptherm 105, bis 90°C) ausgestattet, die in der Leuchte betriebsfertig angeschlossen ist.
- **Einbau einer anderen/neuen Anschlussleitung:**
 - Entsprechend den Betriebsbedingungen ist eine geeignete Anschlussleitung zu wählen.
 - Leitungsdurchmesser entsprechend zur Verschraubung.
 - Reflektor ausbauen.
 - Leitungsenden abisolieren.
 - Leitung durch Verschraubung in den Lampenraum einführen und auf Klemmen bzw. Flachstecker verdrahten (Schutzleiter entlang der Gehäusewand führen).
 - Verschraubung festziehen.
 - Reflektor einbauen.
 - Es vereinfacht den Anschluss, wenn die Glühlampe aus dem Sockel genommen wird; das Hantieren wird erleichtert und einer Beschädigung der Lampe wird vorgebeugt.
- **Mechanische Montage:**
 - Nutüberwurfmutter der Schraub-Schauglas-Armatur lösen.
 - Nutüberwurfmutter über die Anschlussleitung und Leuchtengehäuse führen.

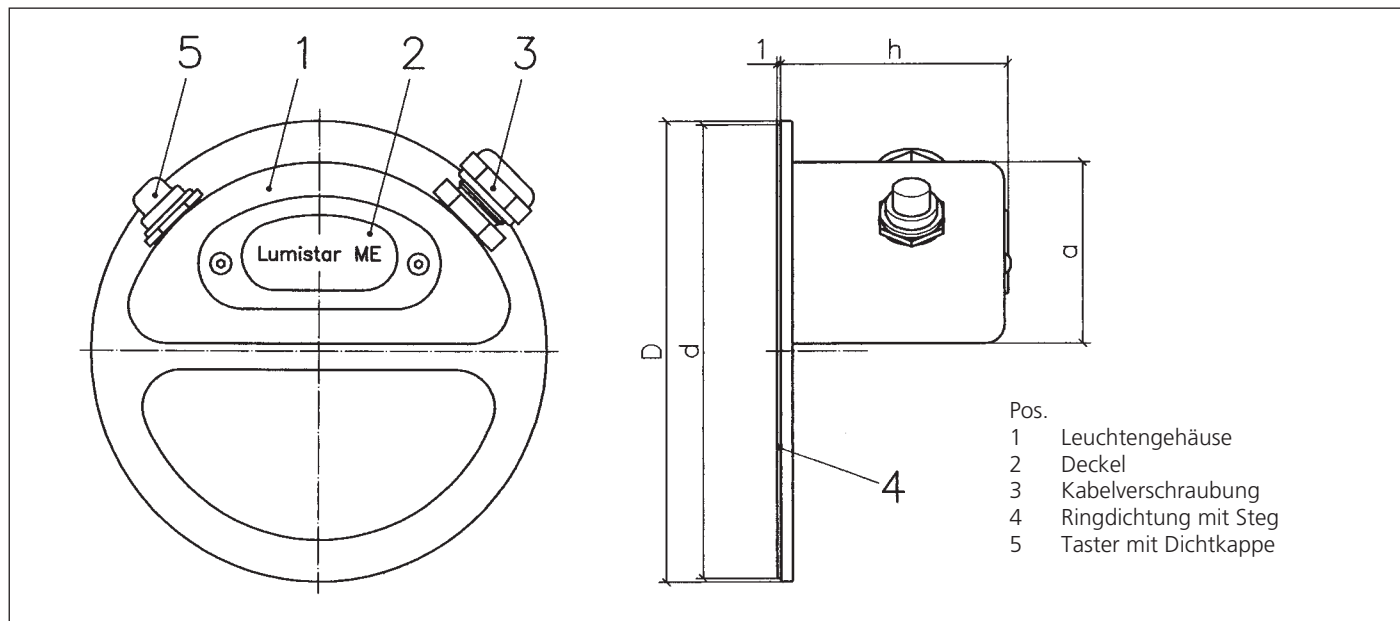


Lumiglas-Leuchte Edelstahl Lumistar ME



- Sicherstellen, dass die Schauglasplatte korrekt in der Armatur einliegt.
- Leuchte ausrichten, umlaufende Zentrierung im Durchblick der Nutüberwurfmutter (siehe Skizze).
- Nutüberwurfmutter mit enthaltener Leuchte gegen den Anschweißstutzen fest verschrauben.
- **Glühlampenwechsel:**
 - Achtung! Temperatur vor Öffnen der Leuchte prüfen!
 - Leuchte spannungsfrei machen.
 - Hinweis: Es erleichtert das Hantieren, wenn die Kabelverschraubung ein wenig gelöst wird und die interne Verkabelung dadurch mehr Freiraum erhält.
 - Deckel öffnen und mit der montierten Glühlampenfassung inkl. defekter Glühlampe herausziehen.
 - Defekte Glühlampe herausziehen.
 - Neue Glühlampe mit Schutztuch anfassen, vorsichtig in den 2-Stift-Sockel einbringen und festdrücken.
 - Deckel mit Fassung und neuer Glühlampe wieder einsetzen, auf richtige Lage der Leitungen achten und festschrauben.
 - Nach Glühlampenwechsel Kabelverschraubung wieder festziehen. Spannung anlegen.

• Maße und Anschlussdaten für Lumiglas-Leuchte Edelstahl Lumistar ME



• Teile, Ausführung und Aufbau:

- Leuchte aus Edelstahl 1.4301
- Speziell für Lebensmittelbetriebe, Pharmazie usw.
- Leuchtendeckel (2) mit flexibler Flachdichtung ist mit Leuchtengehäuse (1) verschraubt (Anschlussraum)
- Für Kurzzeitbetrieb ist serienmäßig ein Taster mit separater Dichtkappe (5) eingebaut
- Elektrischer Anschluss durch Leitungsverschraubung (3) an innenliegenden Klemmen 2,5 mm²
- Anschlussleitung: werkseitig 3 m betriebsbereit intern angeschlossen, Lapptherm 105, bis 90°C

Größe		1	2	3	4
Lumiglas-Leuchte	Typ	ME 65	ME 80	ME 100	ME 125
passend zu Schraub-Schau-glas-Armatur DIN 11851 oder ähnlich	DN	65	80	100	125
Betriebsspannung	V	24	24	24	24
Leistung	W	20	20	50	50
Abmessungen	D	89	102	122	152
	d	86	99	119	149
	a	35	35	48	48
	h	45	45	60	60
Gewicht ca. (mit Anschlussleitung, ohne Verpackung)	kg	0,320	0,340	0,440	0,460
Sach-Nr.		3544.121.00	3544.122.00	3544.123.00	3544.124.00

• **Kombination mit Lumiglas Scheibenwischer SW I:** Die Lumiglas-Leuchte Edelstahl Lumistar ME 125 ist mit dem Lumiglas Scheibenwischer SW I kombinierbar.

• **Bestellvorgaben:** z. B. Lumiglas-Leuchte Edelstahl Lumistar ME 100 / 24 V-50 W, Sach-Nr. 3544.123.00

• Wichtiger Bestellhinweis!

Falls die Lumiglas-Leuchte Edelstahl Lumistar ME in eine bereits bauseits vorhandene Schraub-Schauglas-Armatur eingebaut werden soll, ist eine speziell angepasste Nut-Überwurfmutter mitzubestellen oder eine vorhandene mechanisch anzupassen. Bedarfsweise bitte Lumiglas-Vertrieb ansprechen! (Siehe Bohrungsdurchmesser 'd 8' nach DIN 11851.)

Änderungen vorbehalten – Maße in mm (soweit nicht anders angegeben)