

Lumiglas-Schraub-Leucht-Schauglas-Armaturen Typ MV-SLM und MV-ME

Schraub-Schauglas-Armaturen ähnlich DIN 11 851 (Milchverschraubungen) mit eingebauter Lumiglas-Leuchte in Spezialausführung, alternativ aus **Edelstahl** oder Aluminium, für die Kombination von Sichtglas = Lichtglas, DN 65 bis DN 125

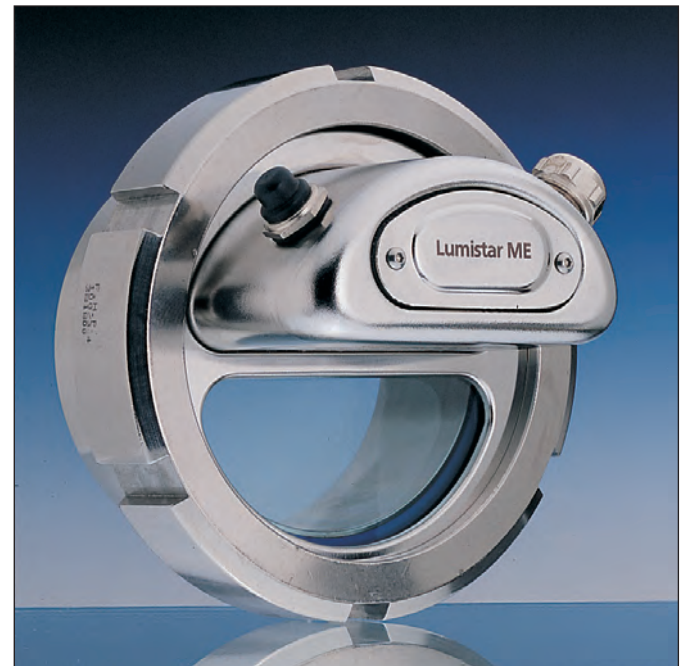
- **Einsatz:** Für die Ausleuchtung von Bioreaktoren, Labormischern, Filtern sowie des Inneren von Kesseln, Tanks, Rührwerken, Separatoren, Rohrleitungen und sonstigen in der Regel geschlossenen Behältern in nicht explosionsgefährdeten Betriebsstätten, vorzugsweise in der Pharmazie- und Lebensmittelindustrie, z. B. Brauereien, Molkereien
- **Schutzart:** Nach ordnungsgemäßem Einbau staubdicht und strahlwassergeschützt, IP 65 nach EN 60 529 / DIN VDE 0470 Teil 1
- **Betriebsbedingungen:** Überdruck: max. 6 bar (höhere Druckstufen auf Anfrage), Vakuum
- **Temperaturen:** Armatur: max. 220°C, Leuchte: max. zulässige Temperatur an der Leitungseinführung 80°C. Bei Umgebungstemperaturen > 40°C ist temperaturfestes Kabel, wie z. B. Sinotherm 110 H05GG-F 3G 1,5 mm² einzusetzen. Lumistar-Leuchten Typ ME sind werkseitig mit 3 m Anschlussleitung, temperaturfest bis 90°C, ausgestattet.
- **Elektrische Daten:**
 - Betriebsspannung 24 V, 12 V alternativ möglich
 - Glühlampe 2-Stift-Halogen-Glühlampe, je nach Typ 20 W, 50 W, 100 W
- **Glühlampenfassung:** 2-Stift-Sockel
- **Einbau-Taster:** Die Leuchten werden mit Einbau-Taster geliefert.
- **Transformatoren:** Können auf Wunsch mitgeliefert werden.

• **Teile und alternative Werkstoffe** in nebenstehender Ansicht sind:

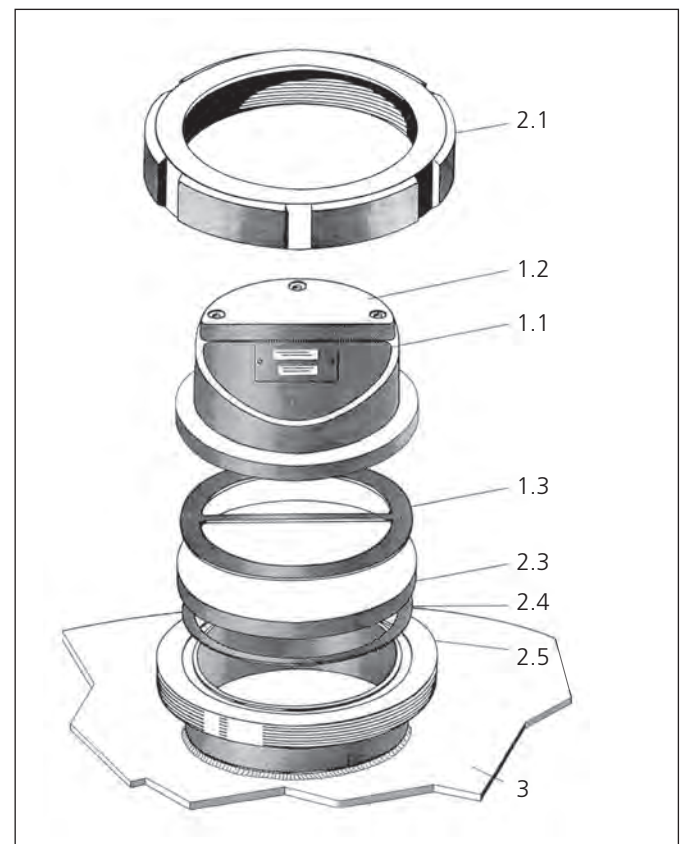
| Pos | Teil | Werkstoff |
|-----------|-------------------------------|--|
| 1 | Lumiglas-Leuchte | |
| 1.1 | Leuchtengehäuse | alternativ: Alu-Guss, lackiert (RAL 9007) oder Edelstahl 1.4301 poliert |
| 1.2 | Leuchtendeckel | |
| 1.3 | Flachdichtung mit Steg | Silikon (max. 220°C) |
| 2 | Schraub-Schauglas-Arm. | |
| 2.1 | Nutüberwurfmutter | Edelstahl 1.4301 (1.4307) |
| 2.3 | Schauglasplatte | Natron-Kalkglas: thermisch vorgespannt in Anlehnung an DIN 8902, zul. Betr.-Temp.: 150°C Borosilikatglas: thermisch vorgespannt gemäß DIN 7080, zul. Betr.-Temp.: 280°C |
| 2.4 | O-Dichtring alternativ | Viton, PTFE, Perbunan, Silikon |
| 2.5 | Anschweißstutzen altern. | Edelstahl 1.4301, 1.4307, 1.4404 |
| 3. | Behälterwand | |

CE

Datenblatt 08.01

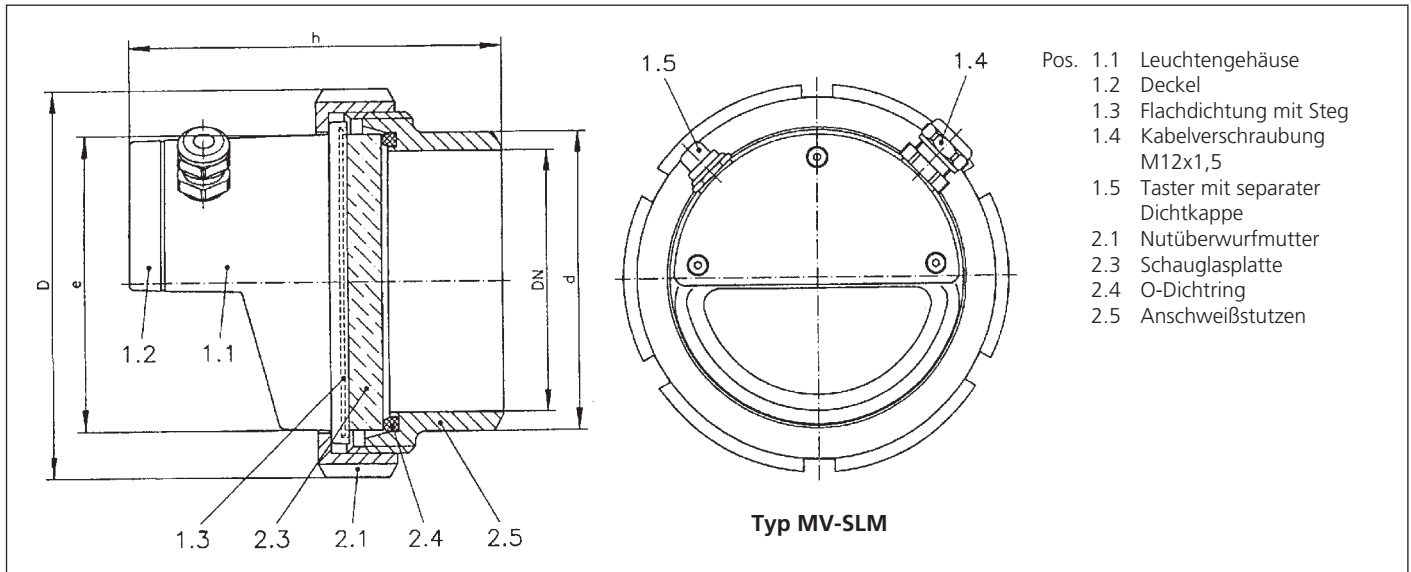


Kompletter Lieferumfang einer Schraub-Schauglas-Armatur mit eingebauter Edelstahl Lumiglas-Leuchte Typ Lumistar ME



Schraub-Leucht-Schauglas-Armatur Typ MV-SLM

• **Abmessungen und elektrische Daten für Schraub-Leucht-Schauglas-Armaturen Typ MV-SLM und MV-ME:**



• **Ausführung und Aufbau:**

- Leuchte aus korrosionsbeständiger Alu-Guss-Legierung, lackiert RAL 9007 (für Lebensmittelbetriebe geeignet) oder aus Edelstahl 1.4301
- Leuchtendeckel (1.2) mit flexibler Flachdichtung ist mit Leuchtengehäuse (1.1) verschraubt (Anschlussraum).

- Serienmäßig eingebaut ist für Kurzzeitbetrieb ein Taster mit separater Dichtkappe (1.5)
- Lumistar-Leuchte ME inklusive 3 m Anschlussleitung, bis 90°C

| Größe | | 1 | 2 | 3 | 4* | |
|------------------|-----|--------------|--------------|----------------|-------------------|--|
| Lumiglas-Leuchte | Typ | MV 65/SLM 65 | MV 80/SLM 80 | MV 100/SLM 100 | MV 125/SLM 125 | Leuchte Aluminium |
| entspricht | DN | 65 | 80 | 100 | 125 | * ist mit Lumiglas-Scheibenwischer Typ SW I kombinierbar. Die Abmessung h für die Variante MV/ME-Edelstahl weicht geringfügig ab. |
| Betriebsspannung | V | 24 | 24 | 24 | 24 | |
| Leistung | W | 20 | 20 | 50 | 50, (100 nur SLM) | |
| Abmessungen | D | 112 | 127 | 148 | 178 | |
| | d | 79 | 93 | 114 | 136 | |
| | e | 78 | 92 | 113 | 136 | |
| | h | 110 | 125 | 143 | 140 | |
| alternativ | Typ | MV 65/ME 65 | MV 80/ME 80 | MV 100/ME 100 | MV 125/ME 125 | Leuchte Edelstahl |

• **Mechanische Montage: (siehe auch Abb. auf Seite 1)**

Achtung: Erst nach der mechanischen Montage kann der elektrische Anschluss erfolgen! Die Lumiglas-Leuchte und die Flachdichtung mit Steg (1.3) sind bereits vom Hersteller verklebt und bilden eine Einheit. Nach dem Verschweißen des Stutzen (2.5) in der Behälterwand (3), werden Dichtring (2.4), Schauglasplatte (2.3) und Leuchte (1) in der dargestellten Folge (siehe Explosionszeichnung auf Seite 1) aufgelegt und mit der Nutüberwurfmutter (2.1) gegen den Anschweißstutzen (2.5) fest verschraubt (stets mit speziellem „C-Spanner“). Prüfen Sie bitte, dass die Schauglasplatte korrekt in der Armatur einliegt! Siehe auch Datenblatt 01.06 (Schraub-Schauglas-Armatur Typ MV).

• **Bestellvorgaben:** z. B. Lumiglas-Schraub-Leucht-Schauglas-Armatur MV 80/ME 80, 24 V - 20 W

- **Details** entnehmen Sie bitte folgenden Datenblättern sowie der Installations- und Betriebsanleitung:
 - 06.02.01 Lumiglas-Leuchten Typ SLM (Alu)
 - 06.02.02 Edelstahl-Lumiglas-Leuchten Typ Lumistar ME
 - 01.06 Schraub-Schauglas-Armatur Typ MV

Änderungen vorbehalten – Maße in mm (soweit nicht anders angegeben)
WW 02.10 3755.111 a